



动感世界

DYNAMIC WORLD

吉林动画学院 校报 总编辑:郑立国

2022年第7期 总第221期 本期共5版 2022年4月4日出版 主办:吉林动画学院 主编:陈珍 编辑:韩野 版式:柳叶 校对:韩野

吉林省连续性内部资料出版物 准印证编号:JN00-246 内部资料 免费交流

本期导读

- 教学战“疫”多维施策 为线上教学保驾护航 | 详见 02 版
- 吉动疫情防控物资小组的“特别行动” | 详见 03 版
- 拒绝躺平! 大学生活的打开方式 | 详见 03 版
- 一方屏幕倾囊中之书 “疫”不容辞显师者担当 | 详见 04 版
——通识教育学院抗疫纪实
- 马克思主义学院战“疫”思政微课第六讲 | 详见 04 版
- “疫”动画之名向英雄致敬! | 详见 05 版

景俊海在全省疫情防控形势分析研判暨完善下一步政策举措专题会上强调 聚焦社会面清零目标任务 落细落实疫情防控各项措施

4月1日晚,省委书记景俊海以视频形式主持召开全省疫情防控形势分析研判暨完善下一步政策举措专题会。他强调,全省上下要切实把思想和行动统一到习近平总书记关于疫情防控的重要讲话重要指示精神上来,按照孙春兰副总理部署要求,坚持再动员、再集结、再冲锋,聚焦社会面清零目标任务,落细落实疫情防控各项措施,坚决打赢这场保卫战歼灭战阻击战。

会上,国家工作组专家,吉林省、长春市专家和重点专班负责人发言,分析研判当前疫情形势,就破解当前堵点难点问题提出对策建议。国务院联防联控机制综合组吉林工作组组长、国家卫生健康委副主任李斌提出具体工作要求。

景俊海强调,当前,我省疫情防控形势依然严峻复杂,长春市疫情仍处于上升态势,疫情变化还存在不确定性。全省各级党员干部必须咬紧牙关、坚持到底,争分夺秒与时间赛跑、与病毒较量,坚决遏制住疫情扩散蔓延,尽快实现社会面清零目标。要坚持问题导向,聚焦小区管控不到位、风险人员转运不及时、中药干预覆盖不足、全员核酸检测存在盲区等方面问题,采取精准有效措施,迅速整改落实到位。要分重点分区域精准实施核酸筛查,



4月1日晚,省委书记景俊海以视频形式主持召开全省疫情防控形势分析研判暨完善下一步政策举措专题会。

及时分析检测结果、开展流调溯源,动态数据库,对隔离房间、医院床位使用情况“房等人”。要落实好扁平化转运机制,简化调整社会面管控措施,坚决守住“无疫小区”进行动态管理,抓好数据共享、信息对接,程序、分类收治,及时转运所有阳性感染者和密接、次密接人员,切实做到“床等人”进一步提高周转效率,切实做到“床等人”

应治尽治、日清日结。阳性感染者转运后要立即进行终末消杀,彻底消除风险隐患。要充分发挥中医药独特优势,科学完善中医药诊疗方案,大力推动中医药全疗程、全方位发挥作用,切实提高治疗有效性和治愈率。要严禁非必要人员流动,有效保障防疫抗疫、基本生活、农业生产等重要物资运输及医疗转运通道畅通。要尽快恢复基本生活物资市场供应体系,对保供人员实行闭环管理、高频检测,确保供应配送链条绝对安全,切实做到关门不关店、线上能订货、线下能送达。要紧盯学校、建筑工地、农贸市场、养老院等人员密集场所,从严从紧把各项防控措施落到实处,坚决防止发生聚集性疫情。长春市要统筹抓好流调、转运、隔离、救治和资源配置等工作。各县(市、区)和开发区要坚决扛起主体责任,组织好核酸检测、社区管控、民生保障等工作,协助做好流调和转运,全面开展小区园区、住宅楼道电梯等公共区域和企事业单位、居民家庭的终末消杀,彻底阻断疫情传播渠道。

高广滨、吴靖平、胡家福、张志军、张惠恩、阿东、刘金波、安立佳、韩福春在各分会场参会。(本文转载自彩练新闻)

景俊海在指挥调度长春疫情防控工作时强调 夯实主体责任 集中发力攻坚 坚决打赢长春疫情防控保卫战

3月31日下午,省委书记景俊海到长春市疫情防控指挥部,主持召开视频会议,扁平化指挥调度长春疫情防控工作。他强调,长春各级党员干部要切实把思想和行动统一到习近平总书记关于疫情防控的重要讲话重要指示精神上来,按照孙春兰副总理部署要求,坚决贯彻“动态清零”总方针不动摇,夯实主体责任,集中发力攻坚,采取更加果敢有力措施,坚决打赢长春疫情防控保卫战。省政协主席江泽民出席会议。

会上,长春市重点县(市、区)、开发区汇报疫情防控进展情况。与会同志深入研讨,分类完善社区防控策略。国务院

联防联控机制综合组吉林工作组组长、国家卫生健康委副主任李斌提出具体工作要求。

景俊海指出,疫情防控形势越是严峻复杂,越要坚定必胜信心、保持战略定力,越要克服麻痹懈怠、增强斗争韧劲。要深刻认识当前疫情防控工作的复杂性、艰巨性、反复性,着力优化防控举措,不断提高科学精准防控水平,从严从紧把各项防控措施落到实处,尽快实现社会面清零目标。要进一步细化举措、严实作风,盯紧重点街道和涉疫社区,盯紧学校、建筑工地、农贸市场、养老院等重点场所,严格落实闭环管理,全方位零死角管控,不漏过任

哪一个风险点,不放过任何一丝小隐患,精准筛查、严格消杀,彻底阻断社区传播。要着力提升核酸检测质量和效率,进一步优化检测能力布局,及时开展传播链溯源分析,确保检测结果准确可靠、风险人员精准锁定。要扎实推进“清仓”行动,确保所有阳性感染者、所有密接和次密接人员全部分类转运到定点医院、方舱医院、集中隔离点。要全力抓好医疗救治,统筹保障群众正常就医需求,坚持中西医结合、防治并举,科学完善中医药诊疗方案,积极采取中医药早介入早干预,大力推动中

医药全疗程、全方位发挥作用,切实提高治疗有效性和治愈率。要严格落实社会面

和社区管控措施,动态调整“三区”设置,守住“无疫小区”,织密织牢社区防控防线。要坚持一手抓防疫、一手抓保供,扎实做好物资调运、联保联供工作,进一步完善线上订货下单、线下统一配送模式,精准强化保供防控措施,着力打通基本生活物资供应配送堵点,切实做到两手抓、两手硬。要保持市场供应体系高效运转,加大监管力度,坚决查处哄抬物价、囤积居奇等违法行为,确保市场价格平稳。

景俊海强调,疫情防控关键在人,关键在落实,关键在责任心。长春市各县(市、区)和开发区党政“一把手”要坚

决扛起第一责任人责任,深入社区、靠前指挥,在一线找问题、出主意、抓落实。要认真执行省市领导包保制度,指导完善工作举措,统筹协调、配置资源,帮助基层补短板、堵漏洞、强弱项。要把机关干部用起来、沉下去,持续配强一线防疫力量,多做暖人心、聚民心、强信心、办实事的好事实事,切实解决群众集中反映的突出问题,引导群众自觉自律守护家园、守护城市,形成万众一心、战胜疫情的整体合力。

张志军、安立佳,包保有关县(市、区)和开发区的省级领导在各会场参会。(本文转载自彩练新闻)

教育部副部长孙尧到我校巡视指导疫情防控工作

本报讯 3月28日傍晚,教育部党组成员、副部长孙尧一行六人来到我校检查指导疫情防控工作。在详细听取了我校校长郑立国对学校近期疫情防控工作的汇报后,孙尧肯定了我校前期的防控工作,并对下一步防控工作

提出指导意见。孙尧副部长对我校深入学习贯彻习近平总书记关于疫情防控工作的重要讲话精神,坚决落实省委省政府的部署,积极贯彻执行教育部、教育厅各类文件要求,“不让一例疫情发生在校园”作为防控

目标给予充分肯定;对我校为方便封闭管理,自费200万元架设两座桥梁、300多万安装2260多个摄像头,静态管理20余天来,校主要领导和500名教职工24小时吃住在学校服务保障学生的行为给予赞扬;对学生餐食保障情

况、核酸检测情况、紧急物资储运工作,特别是为学生购置120吨水果10000余箱矿泉水及3000余箱牛奶免费发放给予赞扬。孙尧副部长对辛勤奋战在抗“疫”一线的干部职工表示慰问,对大家表现出的

精气神提出表扬,就做好下一步高校疫情防控工作的考虑与郑立国校长做了交流,听取意见和建议。我校党委书记岳武,党委副书记、副校长张砚为一同迎接检查和汇报。

(王舜)

教学战『疫』 多维施策 为线上教学保驾护航

自3月9日以来,我校实施系列紧密有序的教学举措开展线上教学。按照“任务不减、质量不降、应开尽开”原则,协同整合线上教学平台,分类实施,构建多级、多类、多线教学管理机制,全力保障线上学习与线下课堂同质等效。

分析研判 多方联动 确保线上教学高效率开展

研判政策,及时统筹部署教学工作

学校成立校院两级线上教学领导小组,第一时间出台《吉林动画学院线上教学工作方案》,教务部修订《吉林动画学院线上教学工作要求》《线上教学学生行为规范》,从教学内容、教学准备及进度安排、教学实施、过程管理与质量监控等方面规范线上教学;平台建设与管理中心制订《关于做好线上实践教学及创作的工作方案》《关于全面做好线上实践教学和创作工作的要求》,专题、专项落实线上教学工作,保障线上实践教学和项目创作的平稳有序。

多部门协同,有序有力保障教学实施

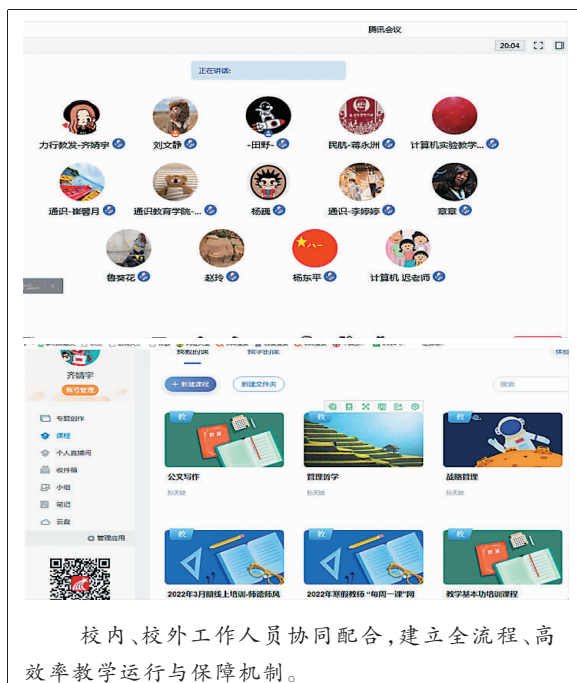
我校线上教学实行“教务部统筹、教学单位组织实施、网络中心保障、教发中心服务、教育教学质量监控中心监控的多部门联动”机制,校内、校外工作人员协同配合,建立全流程、高效率教学运行与保障机制。

力行职业发展学院开通线上教学咨询平台,持续为教师提供咨询服务,充分利用网络优质资源,开展5期系列线上培训,助力老师对线上教学疑难精准施策,建立可视、可听、可感、可学、可研的线上教学互进机制。

学院特色管理,高效推进日常教学运行

各学院接到线上教学任务后,全力研讨,积极筹备,对诸如平台故障、网络拥堵等各类线上教学困难,提前预案施策,并从教师试讲、技术故障排查、教学方案切换等方式逐一演练试课。同时,教师团队进行线上集体备课,编制线上教学计划表,全力保障教学平稳运行。动画艺术学院通过飞书平台,实现学院例会、在线办公、任务管理、日报提交等环节和过程的高效管理;设计与产品学院统一规范课程平台,教学质量监控更便捷,学生学习更高效;文化产业商学院推行“四化工作法”,逐一有序落实每项线上教学工作;马克思主义学院组建思政课教师微课宣讲团,共录制6期思政微课和2期心理微课,高度关注学生线上学习心理健康。

截至目前,共开设课程533门,自建课程112门,授课教师660人,授课8602门次,学生线上上课334618人次,整体运行平稳有序。



校院联动 实时监测 确保线上教学高质量收效

校院两级督导,全天候全过程跟进教学质量

教务部联合教育教学质量监控中心、平台建设与管理中心,多维立体搭建查课、听课、巡课教学质量监控体系,全天候、全过程、无死角监控线上教学情况,针对教师授课不足进行指导提升,树立优秀典型作为课程示范,双线促进线上教学向高质量收效转变。

截止目前,校级督导听课405人、教务部和平台建设与管理中心查课2583门次、教学单位听(查)课2626门次。编制校院两级教学质量报告14份,线上教学纪实1期,校级教学督导简报1期。

实行日报周报,全课程全环节跟进授课效果

学校实行线上教学一日两报制,及时跟进全校每天线上授课情况,做到问题及时解决、典型及时学习、经验及时分享;每周周报,对课程开课时间、教授方式、使用平台、授课效果及存在问题等维度全面跟进,对全校线上教学进展、学生出勤、学习状态等方面进行过程监控,与各学院各专业形成交流互洽有机体,确保线上线下教学实质等效。



戮力同心 统筹安排 确保线上教学高标准管理

多维互助,构建“人尽其责”管理结构

为充分保障线上教学质量,形成了教学领导统筹部署、管理干部精准施策、管理人员缜密组织、任课教师高效授课、学生干部课堂辅助、辅导员思想呵护,由上至下线性贯穿,由生到师横向覆盖,由课内到课外全空间布局的全员、全维度管理结构,通力保障线上教学协同有序运行。

明确分工,精准定位线上教学管理需求

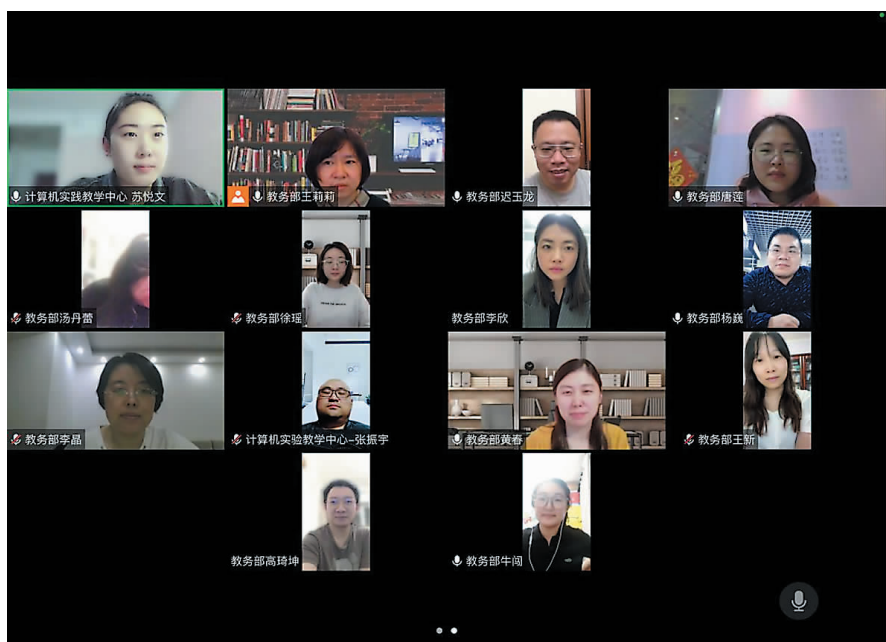
教务部建立“一人两院(部)”包保分工任务清单,及时了解各教学单位的需求和困难,全力做好教学管理服务保障工作;建立了线上教学检查记录表、问题汇总表,分级分类快速处理问题流程,专人专项监控线上教学机制;组建了

教务部党支部教学服务工作群,提高服务响应速度;教育教学质量监控中心修订了《教师课堂线上教学质量评价表》,精准适配线上评价及反馈工作;贯彻落实线上教学例会制;做好线上毕业指导,及时解决学生实习难题,全力提高线上教学服务质量。

台账跟踪,有力落实实践创作管理机制

平台建设与管理中心召开实践教学专项会议,及时协调跟进实践教学与项目创作情况;建立项目创作台账跟踪机制,对各学院项目立项与开展情况进行全面梳理,重点项目逐一落实与跟踪;与各学院联合开展项目推进的研讨,推进项目创作。

线上教学三周以来,8602人次教师,334618人次学生,5614门次听查课……一串串数字串联起启动师生对知识的守护,串联起一线教师对学生的爱护,更串联起每位吉动人对这方热土的不计付出。教学管理工作纷繁复杂,任务强度大、工作时间长、覆盖领域广、质量要求高,但吉动人不畏艰难。一位位教学管理人员无畏奔赴一线,一位位教学工作人员尽职尽责保障课堂,这是吉动精神的彰显,更是每位教师攻坚克难的使命担当。(黄春)



吉动疫情防控物资小组的“特别行动”

自学校实施全面“静态管理”以来,物资保障任务紧迫!资产与采购管理中心按照学校疫情防控领导小组要求,迅速展开了“特别行动”。周密筹划、合法合规地完成了防疫物资的采购,确保防疫物资、生活物资、防疫设备、消杀物品到位,为吉动师生筑起安全屏障,让近9000名在校师生生活、学习无忧。

闻令而动,使命必达。副校长郑立军率领资产与采购管理中心副主任苗壮壮、资产管理办公室主任李浩、干事郝研等同事快速反应、分工协作,统筹布局。截止至发稿前,前后共计采购400余吨生活物资和防疫物资,其中医用外科口罩110000个、N95口罩21470个、防护服6200套、医用PVC手套5600副、米面油100余吨、肉蛋70吨、各类蔬菜60吨、水果120吨、矿泉水20余吨、一次性餐具、调料及各类副食30余吨……还有各型消杀器具、体温计、各型消毒剂等防疫物资,全力保障学校防疫工作和留校师生的安全稳定。

一箱又一箱的生活物资抗在肩上,特殊时期高效协同的背后,是资产与采购管



校长郑立军检查我校生活物资和防疫物资采购情况。



自学校实施全面“静态管理”,资产与采购管理中心按照学校疫情防控领导小组要求,守护校园“舌尖上的安全”。

理中心平时工作中形成的合作机制和职业素养,更是使命、责任与担当。

吉林动画学院副院长郑立军:

在疫情防控最吃劲的阶段,物资采购时间紧、任务重、市场供需矛盾突出。我们始终在积极协调供应商、扩宽供应渠道,为学生采购上等材料,但缩短采购时间,不能降低我们的采购需求标准,提高采购效率不能减少工作程序!目前,学校仍在继续追加采购各项物资,按照上级要求已

做到10日储备量。

资产与采购管理中心副主任苗壮壮:

校采购管理办公室第一时间与供应商签订了校外物资进校无接触配送方案,做到充分消杀,加强食材来源管理,满足学生多元化的用餐需求。特殊时期,一口热腾腾的可口饭菜是我们可以给孩子们最大的温暖,也给家长们最大的安心!

资产管理办公室主任李浩:

疫情期间我们详细盘点到校各项保

障物资,做到物资集中储存管理,针对防疫物资建立防疫物资出入库台账,通过分类细化,对各类防疫物资来源、出入库时间、领取人、数量等进行细化登记,不仅做到时时台账、清晰明了,建立防疫物资库存预警机制,及时向学校提供储备建议,为物资采购提供必要数据参考。

资产与采购管理中心干事郝研:

我们经常前半夜沟通次日需要到校的物资,后半夜也不敢睡踏实,怕供货商

因为供应链问题出现货品不能及时供应的问题……22天来电话从未离手,汇报、沟通、协调,确保各类物资能够保质保量的运送进校,保障学生的生活及健康安全。

疫情防控是一场与时间的赛跑,每一个吉动人,都是优秀的接力选手,一棒接一棒,一环扣一环,展现了吉动团队的专业与敬业。此时的“吉动”仿佛是一种情怀、一种态度、一种无形的力量,让我们拧成一股绳,一起向未来。(于千做)

拒绝躺平! 大学生活的打开方式

上网课、读书、画画、摄影
美甲、拍抖音、做“蛋糕”……
是的!你没有看错
在吉动这个小天地
就是可以这么“随心所欲”!
吉动学子的大学生活
有一千种打开方式
今天 让我们来 get 下
他们的反“躺平”方案吧~

运动篇

大二学生刘姝玥

小鸡恰恰舞可是时下风靡全网的网红舞蹈,当然不能错过啦!我们寝室很和拍的,姐妹同心,哈哈,放飞自我!大家也快拉着自己的室友一起挑战吧!



刘姝玥和室友跳起小鸡恰恰舞。

大二学生李闯

没想到吧,在寝室也可以尽情撸铁,简单的器材搭配标准的动作一样能练出优秀的肌肉。只要心中有目标,哪里都可以是健身房,最重要的是要有热爱运动的心和健康的作息,自律给我自由。

大二学生吴漫

“三月四月不减肥,七月八月徒伤悲”,每天在宿舍做帕梅拉、周六野这样的健身操,既减脂又能让自己身心愉悦,跟着音乐流汗的感觉真的很棒。生命不息,运动不止,当然我也希望美丽不止,嘿!

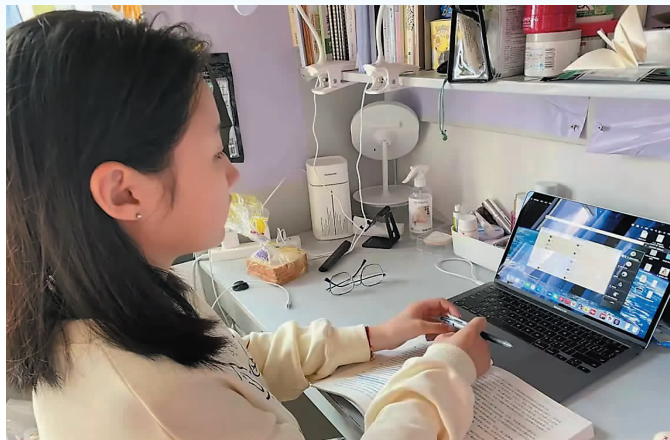


吴漫在做健身操。

学习篇

大一学生王艺云

每天的网课是我不断充实自己的源泉,坐在寝室里上课,也是动力满满!现在大家已经习惯了网课,感觉注意力比刚开始更集中了,课后我们也会在寝室里讨论作业,学习氛围越来越浓厚了。



王艺云在上网课。

大三学生王晓方

最近备战考研的状态还是很好的,在寝室里很静心,查缺补漏,收获很大。希望大家都能熬得过万丈孤独,藏得下星辰大海,成功上岸!

大二学生彭立庭

网课之余,我最喜欢、最享受的事就是和我的“战友”一起努力,每一天都很充实!它陪我一起录作业,创作作品,见证了我在专业上的成长。咔嚓~让我跟它合张影吧,继续我们的修炼之路。



彭立庭在上网课。

大二学生韩万达

我是一名动画专业的学生,特殊时期,我选择用手中的画笔作为战“疫”武器,记录下一个个感人的故事和英雄的身影,用自己的专业技能为吉林加油、为长春加油,贡献自己的一份微薄之力。



刘慧媛在进行核酸自测。

日常篇

大二学生刘慧媛

核酸自测,咱已经相当熟练了!整个流程可以说是一气呵成,甚至掌握了一些技巧,完美避免了酸爽直冲天灵盖!

大一学生顾一博

干饭人,干饭魂!每天开盒饭的过程就像是开盲盒,充满惊喜。特别食堂阿姨做的藕盒,绝对是是我心中的C位。每天荤素搭配、营养均衡,饭后还有新鲜水果,吉动盒饭,你值得拥有!

技能篇

大三学生李倩

平时很喜欢摄影,没办法出去的时候难免会手“痒”,所以就想在寝室给同学拍写真,也算是学习积累经验了,室内人像拍照和拍外景人像的感觉挺不一样的,效果不错,“模特儿”们都很满意,我更有动力啦!

大二学生齐雪菲尔

虽然现在气温还很低,但是依旧抵挡不住我对春天的热爱。闲暇时光在寝室里画了个春天主题妆容,把春天的生机勃勃画在脸上,春天的气息就扑面而来啦。先拿自己练手,以后就可以做室友的专属美妆大师啦!

大三学生李梦瑶

今年的生日我真的感动到流泪,就像是被牵着手拉到了爱与被爱碰撞在一起的21岁。特殊时期,原本以为会有些遗憾,生日就这样在平凡中度过……没想到好闺蜜们用面包、酸奶、水果给我准备了创意蛋糕。谢谢爱我的你们,给了我最好的生日祝福!



齐雪菲尔为自己画个春天主题妆容。

嗨,这些大学生活的打开方式你都get了吗?

让我们一起拒绝躺平,以乐观的状态拥抱每一天,用积极的心态过好每一天,做自己想做的事,创造精彩的大学生活。

(常滢嫣)

一方屏幕倾囊中之书 “疫”不容辞显师者担当

——通识教育学院抗疫纪实

“疫”情之下,义不容辞。通识教育学院在3月8日接到学校3月9日开展线上教学通知后,快速反应,按照预案快速调整授课形式,从线下转到线上。从确定使用平台、教学内容录制、平台操作培训到有条不紊地开展教学、有效进行教学质量监控,学院始终将“教学质量是生命线”这一点放在首位。

众心齐一稳运行 有条不紊保质量

根据现实教学需求,通识教育学院成立了线上教学领导小组,由学院副院长及综合办主任、教研室主任、教学督导、各课程组组长组成,对教学准备、教学过程及学生学习情况等做整体规划和管理,最大程度地保障线上教学效果。对学院所开课程进行全环节管理,包括审定教学内容和形式、教学文件准备、教师授课情况、集体备课等,对教学内容的科学性、教学过程的规范性、教师语言的准确性等做了细化。过程中强化共性问题的指导和解决,细心梳理可供借鉴的教学设计、教学管理方法。

学校静态管理以来,通识教育学院线上教学整体情况运行良好。自3月9日开展线上教学,通识教育学院有共计21名教师每周完成7门公共基础必修课程9879人次的线上教学任务。另有面向2018级的6门限选课程,面向四个年级的54门任选课程和大学一年级的劳动教育理论课程(学习通自学形式)如期开课,重修课程也按计划开课。

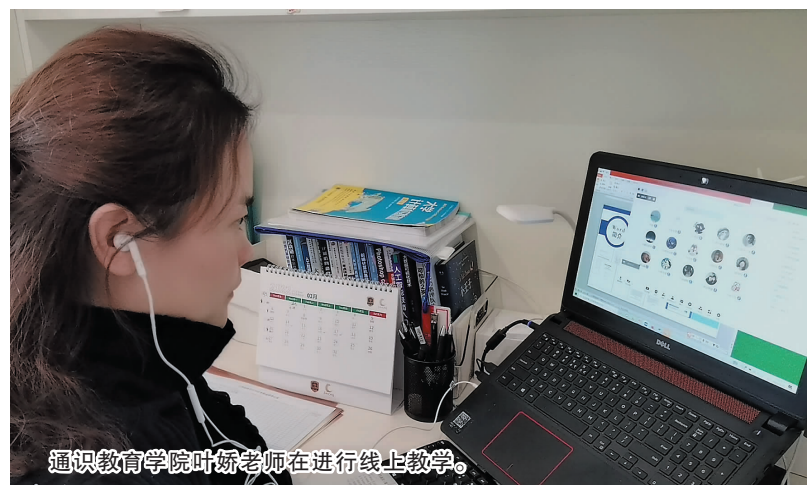
师者担当显热忱 严密管理有方法

从三尺讲台到一方屏幕,虽然形式不同,但是课堂质量监控不能有丝毫懈怠。特殊时期“课程”的重要立足点是一个个与平时不同的线上“课堂”,学院要求教师严格执行之前已制定的教学大纲、教学进度,确保标准不降、质量不降,教师要在每一个“课堂”认真完成教书育人的使命。线上教学同样要做到每堂课要素的完整性,要有提前预习任务、复习旧知识、讲授新知识、巩固本堂课知识、检验课堂学习知识等,课堂逻辑关系清晰,重难点突出。

通识教育学院严格监控教学主要环节,建立了学院、综合办、课程组三级的组织和监控体系,层层把关,层层落实。综合办上下沟通协调,课程组内集思广益,互



通识教育学院李楠老师在进行线上教学。



通识教育学院叶娇老师在进行线上教学。

相启发工作思路。三层联动下,将线上教学的优势充分发挥出来。

学院注重师者担当,严格教学过程管理。线上课程开课后,通识教育学院根据课表安排督查课程建设与教学实施情况,主要通过网络教学平台后台数据统计,监控线上课程授课情况。线上授课期间,通识教育学院启用教师课前、课后汇报制度,不仅要求教师授课开始前确定好是否能够正常开始,而且要求教师保留过程性文档和图片,并对线上教学具体工作等情况进行梳理总结,快速发现问题并及时调整,保障教学工作的顺畅。学院根据教师提供的数据、截图、授课视频等过程资料来了解和掌握各门课程的教学运行状况。

针对教师们需求与困惑,学院有的放矢,多次开展线上平台使用及课程资源录制的培训,助力教师快速适应线上教学。就超星学习通的课程建设与课堂管理、教师管理与学生管理及EV录屏软件、金舟录屏大师软件的应用进行讲解和操作示范。

学院除了要求教师关注学生的情绪和心理状态以外,也关注到教师的心理健康,于3月18日开展了主题为“积极心理

学践行方式分享”的主题培训。我们认为只有教师梳理好自己的情绪,才能在面对学生的时候,有更积极的心态,更良好的情绪,更正确的导向。

学院经过一段时间的教学实践和经验总结,梳理并汇编了抗疫精神融入教学优秀案例,将其发布于学院内部,引导教师提升政治站位,学习典型,找准落脚点,推广落实。

研学结合知不足 多种途径解所困

教师们化居家“抗疫”为主动求索,将特殊时期的线上教学工作当作信息化教学改革实践的机会。教师们通过各种线上渠道,积极加强备课工作及研讨交流。各课程根据自己的学科特色,明确了线上教学要“教什么”和“怎么教”,充分尊重教学规律,整体教学效果良好。教师们开课前的备课内容、备手段、备技术、备预案,做好充分的准备,课上细致认真地指导学生参与讨论,学生积极回答问题,课后教师布置下一周学习内容。教师始终关注学生的学习体验和在学习中的获得感,努力从多个环节保证学生的学习。教师们开

展广泛的交流,虚心地向相互学习,毫无保留地分享经验,不断开启教学“新技能”。

为确保教学质量,除了选用优质线上资源外,教师们积极录制课程视频,以确保教学内容完全遵照教学大纲和教学进度。学院对EV录屏录制的课程提出标准及要求,录制后的内容经课程组长、教研室主任、教学督导等的审核后才能上传到超星学习通中。

针对不同的学科性质及教学形势,教师们及时调整教学方式。《计算机应用基础》《线性代数》和《高等数学》三门课程与其他课程不同,线上教学超过一周后,仍以超星学习通的学习资源无法满足学习需求,因此在充分研讨论证后,从3月14日起陆续调整为将超星学习通与腾讯会议直播两种形式结合的形式。

倾囊相授无保留 桃李“有”言树信心

通识教育一如既往地肩负价值引领的重任,特殊时期,教师更加注重课程思政的导向,积极结合课程进行润物无声的价值塑造。特别是利用当前疫情防控中社会大课堂的丰富资源,培养家国情怀,提升科学素养,增强防控意识,促进学生从危机中获得成长,促进德智体美劳全面发展。

在课程思政的教学实践中,主动探索,精心设计。精心的教学设计是将抗疫精神融入教学的基础,通识教育学院全体教师主动探索将抗疫精神融入教学的方法,将教学目标和德育目标有效地结合起来,精心设计教学内容及教学环节,打造云端课堂育人新阵地。在有序推进课堂教学任务的同时,挖掘战“疫”过程中的育人元素,引导学生坚定以人民为中心的价值取向,厚植爱国情怀,树立无私奉献的精神和求真务实的科学精神,并让学生深刻

理解人类命运共同体的意义和价值。

多名教师将抗疫精神融入讨论题、练笔、小作业等,潜移默化地引导学生树立正确的价值观、人生观。课堂讨论成了教师与学生互动、掌握学生学习情况、了解学生动态的关键环节。因此,许多教师在讨论题上“下功夫”,将课程知识自然地融入抗疫精神,让学生在思考中感受温度和力量,在讨论中树立文化自信。

“冬夜炫橘,如苦日甜水,不亦快哉。众志成城,齐心协力,疫情消亡,不亦快哉。”《大学语文》课堂上学生有感而发、有话可说,既提高了写作能力,也鼓舞了学生共战疫情的斗志。

“三月的长春,
三月的吉林,
三月的吉林动画,
三月的我们长大了;
三月的他们冒着大雪,
顶着疫情给我们送餐,
三月的我们
该学会体谅人了”

《艺术概论》课堂上,学生即兴作的小诗,让教师看到了学生的用心与成长,这是师者的骄傲,也是对师者的鞭策。通识教育学院教师在大疫当前的特殊时期会继续用好课堂教学这个主渠道,守好一段渠,种好责任田,将抗疫精神融入教学实践中,弘扬中国精神,让通识教育凝心育人。

通识教育与大学生理想信念树立、品德养成息息相关,作为坚守教学阵地的老师不能有丝毫的淡漠与放松。道阻且长,行则将至,虽然前路漫漫,但只要不畏劳苦地攀登,终会到达光辉的顶点。通识教育学院的教师们将竭尽所能,在教学过程中不断探寻,全方位地滋养学生的家国情怀和人文素养。愿吉动师生早日拥抱百花妍丽。

(周海燕)



通识教育学院张雪晶老师在进行线上教学。



马克思主义学院教师曹丽丽

吉林动画学院马克思主义学院战“疫”思政微课第六讲 逆行与成长

主讲人:马克思主义学院教师曹丽丽

身边,这一切都提醒我们,疫情已经非常严重。但是,我们的医护人员,社区工作者,警察,党员干部,还有那些勇敢担当的志愿者,逆向而行。医无私、警无畏、民齐心,不向病毒低头,大家信心百倍地投入防控疫情的危险之中,他们用实际行动展现着逆行的动人风采。

疫情就是命令,防控就是责任,而作为新一代青年学生也一定要肩有大任。习总书记说战胜疫情要从科学要答案要方法,只有勤学奋斗增长才干才能用科学精神和专业本领保护我们想保护的人。在这样特殊的时期,网课拉开了师生交流的物理距离,但同学们更应该逆行成长,不受授课形式的影响,积极主动学习,用读书汲取力量,不

松懈懈怠,用自己满意的学习成果迎接疫情防控的最终胜利。

除此之外,当代大学生要心有大爱,行有大德。看看那些大学校园里争当抗疫志愿者的学生们,做后方的支援,做最美逆行者,在这场没有硝烟的战争中,倾情投入,奉献着自我。

疫情封控封寝,吉林大学全校学生唱响《我和我的祖国》,提升士气、增强凝聚力,传播正能量,疫情下的大学生逆行成长有担当不埋怨。

都说中国梦是我们这一代的更是青年这一代的,中华民族伟大复兴梦终将在一代代青年接力中变为现实。最近,在吉林延边,凌晨,两名年轻志愿者派发出

人证,完成任务结束工作返回时他俩高喊口号:“为了中国,为了国家,为了伟大的民族复兴,我要坚持!”我们来看这样一小段视频,这个视频我看了一遍又一遍,他们喊得这一句句口号听了让人热泪盈眶,句句真情,瞬间让人破防。虽然很劳累,但是还在给自己打气,大疫当前,共渡时艰,有人选择逆风出列,为生命保驾护航,有人选择逆行驰援,在战疫中绽放青春,热血、担当在这些青年一代身上发挥的淋漓尽致。面对历史的重托、面对人民的期待,当代中国青年就是需要以这种永不松懈的精神状态和一往无前的奋斗姿态,继续朝着实现中华民族伟大复兴的宏伟目标奋勇前进。

疫情疫情,疫中有情,疫中见义,吉林动画学院在封控停课期间,校园里还有一批无私奉献奋勇当先的学生志愿者,为了不让小伙伴们饿着肚子,他们穿梭在食堂和寝室楼之间,定人定岗定时的将一日三餐和水果送至各个寝室,并有序组织学生领取。与此同时我们的校领导、辅导员老师、后勤保障工作人员舍小家为大家,无条件入住校园,共同筑起校园战疫的坚强防线,拼尽全力守护大家的健康安全。众志成城,吉动力量与你同在!

各位同学,以青年力量助力疫情防控,让我们理性正确看待疫情,保持积极乐观心态,保证学习、服从管理,只要我们携手,就一定能共克时艰共渡难关。疫情之后,新时代的长征路上我们还会遇到许多新的困难和挑战,希望同学们能扎根中国大地,不负建功立业的人生际遇,不负天降大任于斯人的时代使命,不负党的期望、人民的期待、民族的重托,用努力奋斗的青春把自己成就为一个逆境中有理想有担当的时代新人。

疫情突发,“最美逆行者”挺身而出守护着我们的家园。

面对疫情,吉林动画学院师生创作以防“疫”为主题的动画作品,向英雄致敬让我们一起看一看!

“疫”动画之名向英雄致敬!

动画短视频《疫晴》

作者:动画艺术学院动画专业杨耘茶 指导老师:王雪

作品介绍:开头一滴墨滴在纸上晕开,出现衔着橄榄枝的白鸽,象征着希望的到来,疫情最终会结束。一个人的力量是微小的,但是团结起来将会放出无穷大的力量,尤其在这全人类的危急关头,更应齐心协力,才能破除黑暗。

创作初衷:吉动发给学生的物资汇聚成一个有温度、有颜色的“吉动”,感谢学校对吉动学子的关爱。吉林终有吉临时,长春定复往常春。希望我们一起攻坚克难,共渡难关,迎来“疫”晴!



二维动画《自有花开时》

作者:动画艺术学院动画专业张译文、马睿晗、李梦婷 指导老师:刘卓、陈占英

作品介绍:短片里的小女孩代指处于疫情下的吉林省,而前来的医护人员代指奋斗在前线的医护人员,以及支援吉林省的其他省份志愿者。疫情终会过去,那时,便是花开时。

创作初衷:我们被吉林动画学院这个大家庭保护着,很安全。我们想通过这个短片向学校的老师们表达感谢,向所有医护人员和志愿者们致敬。同时激励自己以及正处于疫情中的所有人。

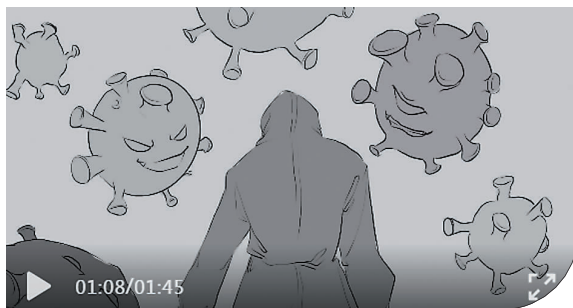


动画短视频《逆行者》

作者:动画艺术学院动画专业支书迪、吴锦印 指导老师:许鑫

作品介绍:2022的初春,疫情猝不及防地降临,恐慌的情绪在人们心中蔓延开来,但是有这么一群人,不畏风险,逆行而上,积极响应学校的防疫号召工作,为了同学们的安危四处奔波,他们是值得我们尊敬学习的!

创作初衷:自学校封闭管理以来,看到奔波在校园里防疫人员感触颇深,食堂的工作人员凌晨起来不辞辛苦为我们做早餐,志愿者们辛苦地给我们做核酸,送吃喝,他们不畏艰难、矢志不渝的投身到防疫一线之

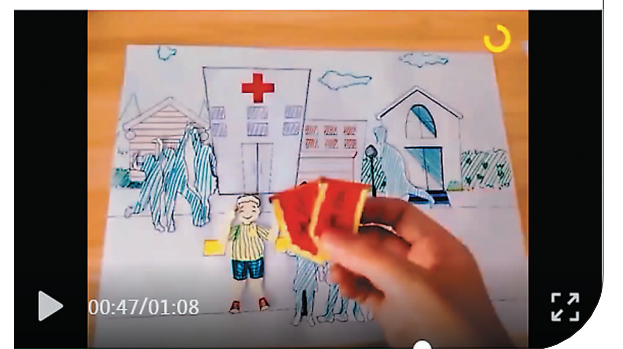


定格动画《共同抗“疫”》

作者:动画艺术学院动画专业马瑾阳 指导老师:刘卓、陈占英

作品介绍:该短片阐述了大家众志成城、齐心协力渡过难关。终于,这个被病毒笼罩的灰蒙蒙的天空在多日的奋战后,变得明朗阳光。

创作初衷:当面对疫情危机,人们要团结一心,虽然过程很艰难,但是只要大家的力量扭成一股绳,万事皆可平。



走出春寒料峭,终会春暖花开!

这是一个特别的春天
也是一个充满爱与温暖的春天
无数“大白”奋战一线
守护“铁锅炖”“黏豆包”的平安
吉动师生也用专业的优势
拿起画笔为吉林加油,为长春加油
为打赢疫情防控保卫战贡献吉动力量
我们坚信:万众一心,没有翻不过的山
心手相牵,没有跨不过的坎
走出春寒料峭,终会春暖花开!



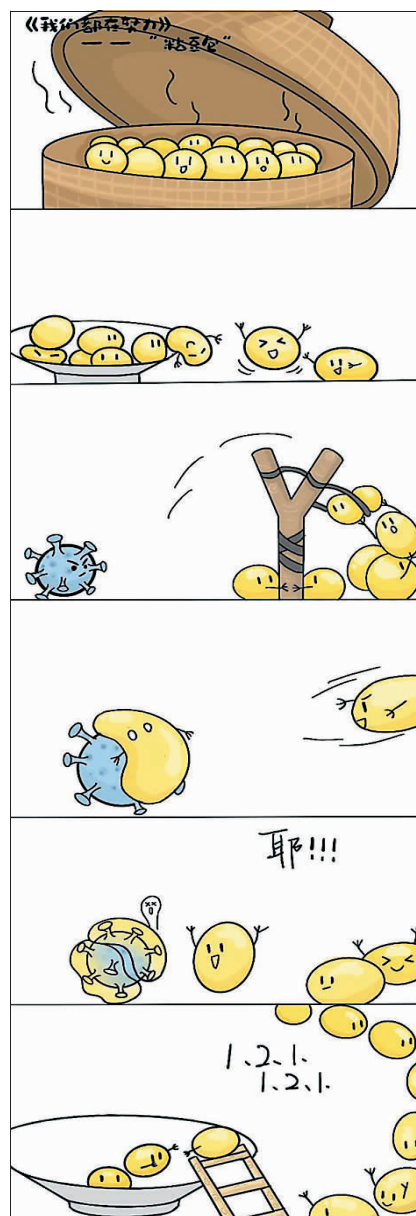
《“大白”的故事》赵允熙、张栋 指导教师:郑梦帅



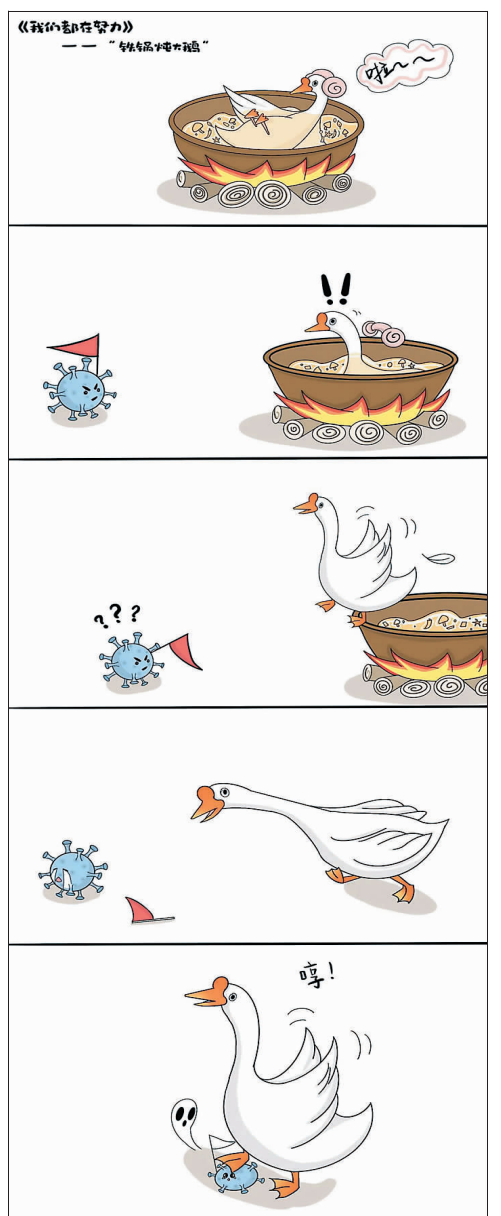
《大扫除》孙嘉笛 指导教师:王若溪



《万众“一心”》王永瑜 指导教师:吴志伟



《我们都在努力》李潭潭 指导教师:杨丽娟



《静待花开》钟启文 指导教师:杨丽娟